



September | 2020

“We blijven verbinden,  
inspireren en verbeteren.”

# Blijf verbonden in ons netwerk!

Ook in deze tijd biedt Railforum inhoudelijke en informele bijeenkomsten voor de zo broodnodige ontmoetingen. Via webinars en online Meetups voor kennisuitwisseling, discussie en het maken van afspraken. Voor het samen bouwen aan visies en (nieuwe) relaties zijn er offline rondetafelgesprekken en informele events. We zien je graag!





#### COLOFON

Eindredactie | Anique Haaring

Vormgeving | Lobke Koning

Foto voorpagina | ProRail -

Stefan Verkerk Fotografie

Druk | Drukwerkdeal

Wij zijn altijd op zoek naar  
mooie foto's voor de voorpagina  
([info@railforum.nl](mailto:info@railforum.nl))

Adres | Daalseplein 100  
Postbus 1409, 3500 BK Utrecht  
E-mail | [info@railforum.nl](mailto:info@railforum.nl)

Bij Railforum zijn mensen actief  
die waarde hechten aan het  
maatschappelijk belang van  
railvervoer voor zowel personen als  
goederen. Railforum organiseert  
bijeenkomsten, waarbij men elkaar  
ontmoet, discussieert en het liefst  
direct initiatief toont en acties uitzet.

## Laten we verbonden blijven

Voor veel mensen is het een heel vervelende tijd. Er zijn dierbaren overleden of moeizaam herstellende, mensen verliezen hun baan of vrezen voor het verlies daarvan. Ook lijden we bijna allemaal onder het 'afstand houden van elkaar' en het gemis van vrijheden zoals je, ook internationaal, vrij kunnen verplaatsen.

Ook onze Railforum leden missen (ieder op een eigen manier) de mogelijkheden om elkaar te ontmoeten, in de ogen te kijken, aan te voelen, energie te geven en te inspireren tot verbeteringen. Via online sessies delen we kennis en maken afspraken. Maar voor complexere puzzels, bouwen aan vertrouwen en gezamenlijk aangaan van uitdagingen ontberen we het persoonlijke contact.

Veel leden melden dat deze coronaperiode ook verrassende, nieuwe inzichten brengt. Zowel op persoonlijk als zakelijk vlak passen we ons immers razendsnel aan. Er zijn ook veranderingen die men niet meer kwijt wil. Zo ook bij Railforum.

“Er zijn ook veranderingen  
die men niet meer kwijt wil.”

Bij Railforum werken we via het mantra van 'ontmoeten, verbinden, inspireren en verbeteren'. Onze inhoudelijke bijeenkomsten en informele events leveren onverwachte ontmoetingen op, brengen nieuwe verbindingen tot stand en inspireren onze gasten tot nog meer verbeteringen. Door de coronamaatregelen passen we ons mantra aan met meer accent op het (online) verbinden.

We beperken onze offline bijeenkomsten tot ca. 25 personen en organiseren veel verschillende online mogelijkheden. Zo verbinden en inspireren we elkaar nog steeds om het ov en spoorvervoer te blijven verbeteren. Dus let op de uitnodigingen om met elkaar in contact te blijven. Meld je aan en doe mee, want ook wij missen jullie!

**Corina de Jongh**

[dejongh@railforum.nl](mailto:dejongh@railforum.nl)

## INHOUD

04

### RUIMTE VOOR GROEI

Leden zijn akkoord met nieuw contributiesysteem

09

### INTERNATIONAAL RAILVERVOER

Railforum start Nederlandse agenda

10

### GELUID- EN TRILLINGVRIJ

Samenwerken aan draagvlak voor groei

16

### LET'S MEET UP

Samenwerken in crisistijd

18

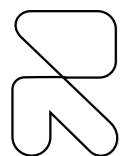
### SCHIPHOLTUNNEL

Never waste a good crisis

24

### EVEN VOORSTELLEN

Nieuwe leden stellen zich aan je voor



# Railforum leden zeggen 'JA' tegen nieuw contributiesysteem

Al vanaf de oprichting in 1992 dragen onze leden een gelijk contributiebedrag bij. De gedachte was dat daardoor elk lid gelijke zeggenschap had. Men wilde voorkomen dat 'de gevestigde grote partijen' inhoud en tempo van de vernieuwing bepaalden. Men wilde ruimte voor innovatie door nieuwe spelers in onze markt en hen daarom gelijke rechten en gelijke plichten geven. De contributie bleek voor veel nieuwe spelers echter een (te) hoge barrière om zich aan te sluiten.



Fotograaf: Kevin Verkruijssen

De afgelopen jaren bespraken de circa 90 aangesloten bedrijven en organisaties diverse contributiesystemen. Steeds duidelijker werd dat een gedifferentieerd contributiesysteem noodzakelijk is om de vereniging toekomstbestendiger te maken. Het speelveld in de ov- en spoorsector is immers sterk veranderd. Er traden veel nieuwe spelers toe. Enkele zijn weliswaar klein in omvang en omzet, maar groot qua invloed en impact.

Railforum wil graag dat alle spelers actief kunnen zijn, dus kiezen we voor differentiatie met vier contributie schalen, variërend van € 2.500 tot € 20.000 per jaar. De inschaling

bepalen we door een combinatie van drie criteria: omzet of budget, aantal formatieplaatsen en aantal mensen dat actief is in het Railforum netwerk.

Door de coronamaatregelen voerden we de finale ledenraadpleging in juni per mail uit. Met een response van 62 van de 94 leden zijn we zeer tevreden. 58 leden waren akkoord, zowel met het principe, als hun eigen contributie vanaf 2021. De overige vier leden hadden goede argumenten waarom zij in een andere schaal thuishoorden. Vanaf 2021 kent Railforum dus een nieuw contributiesysteem, waardoor we een nog breder en waardevoller kennisnetwerk kunnen zijn.

# Programma tot eind 2020 Voor elk wat wils!

Door de huidige situatie is onze programmering voor de komende vier maanden gevarieerder dan ooit.

**Blijf op de hoogte** | Daar waar we informatie, kennis en vaardigheden met elkaar willen uitwisselen kiezen we voor online ontmoetingen. Vaak is een, voor de deelnemers wat passieve vorm, zoals webinars, podcast of video voldoende om iets te delen. De interactie, het gesprek en het samen ontdekken van het nieuwe past hier niet in.

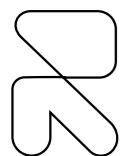
**Blijf in gesprek** | Steeds vaker kiezen we daarom voor actievere online vormen, zoals Meetups waar we ook met elkaar in gesprek (en in beeld) zijn. Ideale vorm om inhoudelijke discussies te voeren of tot afspraken te komen.

**Blijf in verbinding** | Voor (eerste) verkenningen waar men gezamenlijk aan inhoud of relatie wil bouwen zijn rondetafelgesprekken, kleinschalige bijeenkomsten (max. 25 deelnemers) op locatie, ook weer mogelijk. Voor de zo broodnodige informele contacten bieden onze leden netwerkevents aan, zoals de golfmiddag.

Met deze variatie in ontmoetingsvormen hopen we alle leden voldoende mogelijkheden te bieden om op de hoogte én met elkaar in verbinding te blijven. Heb je hiervoor andere wensen of ideeën? Mail naar [dejongh@railforum.nl](mailto:dejongh@railforum.nl) of bel 06 52 06 44 97

- 23 september Workshop | 'Contractmanagement op basis van vertrouwen'
- 01 oktober Golfmiddag en -clinic
- 05 oktober Webinar | Europees onderzoek en S2R2 biedt Nederlandse spoorsector kansen!
- 09 oktober Online congres | Energie en ov-sector, samen naar een duurzame toekomst
- 2-4 november Week of International Rail | Connecting European Metropolises
- 18 november Kenniskring Systeemintegratie
- 08 december Ledenvergadering met diner





## “Samen krijgen we corona onder controle.”

Was de slogan waarmee het kabinet de eerste maatregelencampagne op 15 maart startte. Voor het openbaar vervoer is het nu, zes maanden verder, nog steeds een hele zorg.



Bron foto: Unsplash

De 1,5 miljard euro rijksbijdrage voor de vervoerders, dekt niet het gehele verlies van de afgelopen periode. De bezettingsgraad is nu nog maar ca. 50 procent, en het is nog maar de vraag of deze weer op de 100 procent komt. Veel vervoerders, met name in het personenvervoer, kunnen dit financieel niet overleven. In het goederenvervoer zijn ook verliezen, maar zien we ook dat de vraag weer aantrekt, ook doordat men inspeelt op de vraag naar duurzame alternatieven voor de luchtvaart.

De personenvervoerders pleiten bij het kabinet voor een investeringsplan, een transitieplan, waarbij de dienstverlening op pijl blijft. Aan de andere kant kan deze crisis tot structureel minder reizigers leiden, zie ook de recente KiM-studie. Er kan door het meer thuiswerken en studeren en mijden van drukke plekken, een blijvende invloed zijn op het ov-gebruik. Bezuinigen lijkt logisch, maar als vervoerbedrijven

nu medewerkers ontslaan, die ze later weer moeten aannemen, kost dat alleen maar meer. Want de uitdagingen voor mobiliteit die er al waren (vergrijzing, woningbouw, klimaat, duurzaamheid, et cetera) liggen er nog steeds.

Met zoveel onzekerheden en betrokken partijen is een goed samenspel onmisbaar. Railforum is van oudsher hiervoor een geschikt platform gebleken. Juist vanwege de onafhankelijke positie, middenin het speelveld, vinden leden onverwachte en verrassende oplossingen voor spannende uitdagingen. Dat gaat ons zeker de komende periode ook weer lukken!

**Corina de Jongh**  
dejongh@railforum.nl

## Nieuw bestuurslid Jantina Woudstra

Sinds december 2019 is Jantina Woudstra, directeur Netwerk-ontwikkeling & -Ontwerp bij NS lid van het Railforumbestuur.



Ik ben allereerst benieuwd wat voor haar de impact van de coronamaatregelen is. Jantina reageert spontaan: “Thuiswerken is af en toe best balanceren, omdat ook mijn beide schoolgaande kinderen begeleiding nodig hebben. Ik merk dat ik regelmatig 24/7 aan sta en ben daar de laatste tijd wat alerter op. De andere impact is op de inhoud van ons werk, zoals over de onzekere reizigersprognoses en toekomstige investeringen.”

Ik vraag haar wat er beter kan. “We willen het graag goed doen, dat stapje extra merk ik bij veel partners. Wat ik ook ervaar is dat we snel weten (en aangeven) hoe de ander het beter of anders moet doen. De hand in eigen boezem steken, kwetsbaar en trans-

parant durven zijn - een beetje meer introspectie - zou volgens mij enorm helpen. Daarnaast kunnen we best nog meer samenwerken. Ik maak me hier, ook in bestuur van Railforum, hard voor. Ik wil graag dat Nederland trots is op het ov en dat kunnen we het beste samen doen.”

Na mijn vraag wat ze nog meer kwijt wil, zie ik een grote glimlach: “Het is on-Nederlands om jezelf op de borst te slaan, maar laten we beginnen met elkaar een compliment te geven, ook voor al het werk tijdens deze coronaperiode. Aannemers, ProRail, vervoerders, advies & IT-diensten: goed gedaan!”

**Corina de Jongh**  
dejongh@railforum.nl

“Ik wil graag dat Nederland trots is op het ov” - Jantina Woudstra





### Beste Jonge Veranderaars,

Inmiddels leven we al een paar maanden in 'het nieuwe normaal'. We werken veelal vanuit huis, dragen een mondkapje in het ov en we houden 1,5 meter afstand van elkaar. We hopen dat het goed met je gaat en dat je jouw draai hebt weten te vinden in de nieuwe (thuiswerk) situatie. Bij het schrijven van dit stuk hebben we een aantal vanzelfsprekende vrijheden weer teruggekregen en kan er gelukkig weer wat meer.

Veel JV'ers werken nog vanuit huis en blijven dat voorlopig doen. We hopen elkaar snel weer in het echt te

kunnen ontmoeten, maar JV houdt het vooralsnog op online activiteiten. En ook die kunnen leuk zijn! Zo kregen we veel positieve reacties op de online Meetups die JV samen met Railforum organiseerde. Binnenkort volgt er een nieuwe reeks.

Ook de online workshop 'Zakelijk tekenen' van Jenycke van der Maten (JV'er en werkzaam bij Royal HaskoningDHV) was een succes. 40 Jonge Veranderaars tekenden er lustig op los. Zo zie je maar dat ook activiteiten zonder direct inhoudelijk mobiliteitsaspect nuttig zijn. Een lekker luchtig moment, waarbij je ook nog wat leert, daar willen we er de komende

maanden meer van organiseren. Check de agenda op [jongeveranderaars.nl](http://jongeveranderaars.nl)

Tegelijkertijd wil JV natuurlijk ook haar steentje bijdragen en de kansen grijpen die er nu voor de mobiliteitssector liggen. Vooral de steeds groter wordende behoefte om internationaal per trein te kunnen reizen rukt op. Railforum organiseert in november 'De week van internationaal railvervoer'. We hopen daar ook veel JV'ers (online) te zien, houd de website en uitnodigingen in de gaten. Alleen samen kunnen we de ambities waarmaken. Groet en stay safe!

Rohini, Chantal, Pim, Rick en Sebastiaan

## Railforum start met Nederlandse agenda voor internationaal railvervoer

### 2 t/m 4 november: De week van internationaal railvervoer

Door klimaatdoelstellingen, Green Deal en de coronacrisis staat hoogwaardig internationaal railvervoer nog hoger op de Europese agenda. Onze leden willen de Nederlandse inbreng op deze agenda verstevigen. Dat kan alleen als de Nederlandse railsector gezamenlijk optrekt en tijdig aansluiting zoekt bij collega's uit andere landen. Goed samenspel is immers voorwaarde voor het slagen van deze ambitie. Railforum organiseert daarom begin november 'De week van internationaal railvervoer'.

We onderscheiden drie markten:

- internationale hoge snelheidslijnen
- interregionale grensoverschrijdende lijnen
- internationale goederenlijnen

We focussen op vijf aandachtsgebieden:

- de vraag vanuit de markt en de opdracht vanuit de politiek
- benodigde infrastructuur op korte en langere termijn
- verbeteren marketing & sales acties (zoals diensten, informatie en ticketing)
- moderniseren van de techniek (interoperabiliteit, standaardisatie et cetera.)
- passende en slagvaardige organisatie en besturing

### Meld je aan voor de Meetups en het online event!

Op 2, 3 en 4 november vinden online Railforum Meetups plaats over deze vijf thema's. Dit zijn interactieve sessies, beperkt tot 20 deelnemers. De deelnemers leveren ook in de periode daarna inhoudelijke bijdragen. Belangstelling? Mail naar [dejongh@railforum.nl](mailto:dejongh@railforum.nl)

Op 4 november is er een groot online event dat start met onze gezamenlijke ambities met onder andere Arie Bleijenberg (Koios strategy), John Voppen (ProRail), Maurits Schaafsma (Schiphol), Paul Gerretsen (Deltametropool) en Jacob Zeeman (Strukton). Zij bespreken de aanbevelingen vanuit de Railforum Meetups. Doel is een gezamenlijke Nederlandse agenda waarvoor Railforum haar leden graag de zo vertrouwde ondersteuning biedt. Zowel binnen Nederland, als met andere Europese spelers. Aanmelden voor dit online event kan via de Railforum website.



# Samenwerken aan draagvlak voor groei

Bij Railforum streven we naar geluid- en trillingenvrij spoorvervoer. Als ambitie vindt Chiel Roovers, manager omgevingseffecten bij ProRail, dat een prima doel, maar volgens hem is de realiteit dat er altijd geluid en trillingen zullen ontstaan bij spoorverkeer. Hij vertelt vol passie over alle acties die ProRail samen met andere spoorse partijen en de rijksoverheid onderneemt om de overlast hiervan te beheersen, ook als het aantal treinen toeneemt. Hard nodig volgens hem om in de omgeving van het spoor draagvlak voor de verwachte groei te houden.

## Bij werkzaamheden

“Bij het onderhoud en aanleg van het spoor spannen we ons, samen met de aannemers, maximaal in om de hinder voor omwonenden maximaal te beperken. Zeker als we 's nachts moeten werken, zodat het treinverkeer overdag zo min mogelijk hinder ondervindt. Goed onderhoud heeft ook voordeel voor de omwonenden: hoe beter en strakker de spoorinfrastructuur erbij ligt, hoe minder geluid en trillingen er ontstaan als er treinen overheen rijden.”

## Reducerende maatregelen

Strak en glad spoor is vaak niet voldoende. “Voor geluid is er een wettelijk kader en investeren we in de periode 2012-2028 ruim 1 miljard euro in geluidsmaatregelen” aldus Chiel Roovers. “Denk aan geluidschermen en raildempers, maar ook aan maatregelen aan woningen.” Voor trillingen werkt de rijksoverheid nog aan een wettelijk kader. “ProRail is vooruitlopend hierop dit jaar gestart om betaalbare trillingsmaatregelen te ontwikkelen en te testen, zoals under sleeper pads. Ik roep marktpartijen

op om ons hierbij te helpen en met ideeën te komen.”

## Stiller materieel

“Al zijn wij zelf van de infrastructuur, toch stimuleren wij al sinds 2008 de vervoerders en materieleigenaren om het materieel stiller te maken. Door gietijzeren remblokken van goederenwagens te vervangen door alternatieve remblokken is het geluid tot wel 10 decibel lager doordat de wielen veel gladder blijven. In 2025 rijden vanwege Europese wetgeving ruim 95% van alle goederenwagens



“Ik roep marktpartijen op ons hierbij te helpen.” - Chiel Roovers

Fotograaf: Joris Buijs Fotografie

met deze alternatieve remblokken.”

## Woningbouw

Er zijn externe factoren die lastiger door ProRail te beheersen zijn. “We zien dat er steeds meer dicht op het spoor gebouwd wordt en dat men oude kantoren langs het spoor transformeert tot woningen. We roepen projectontwikkelaars op om

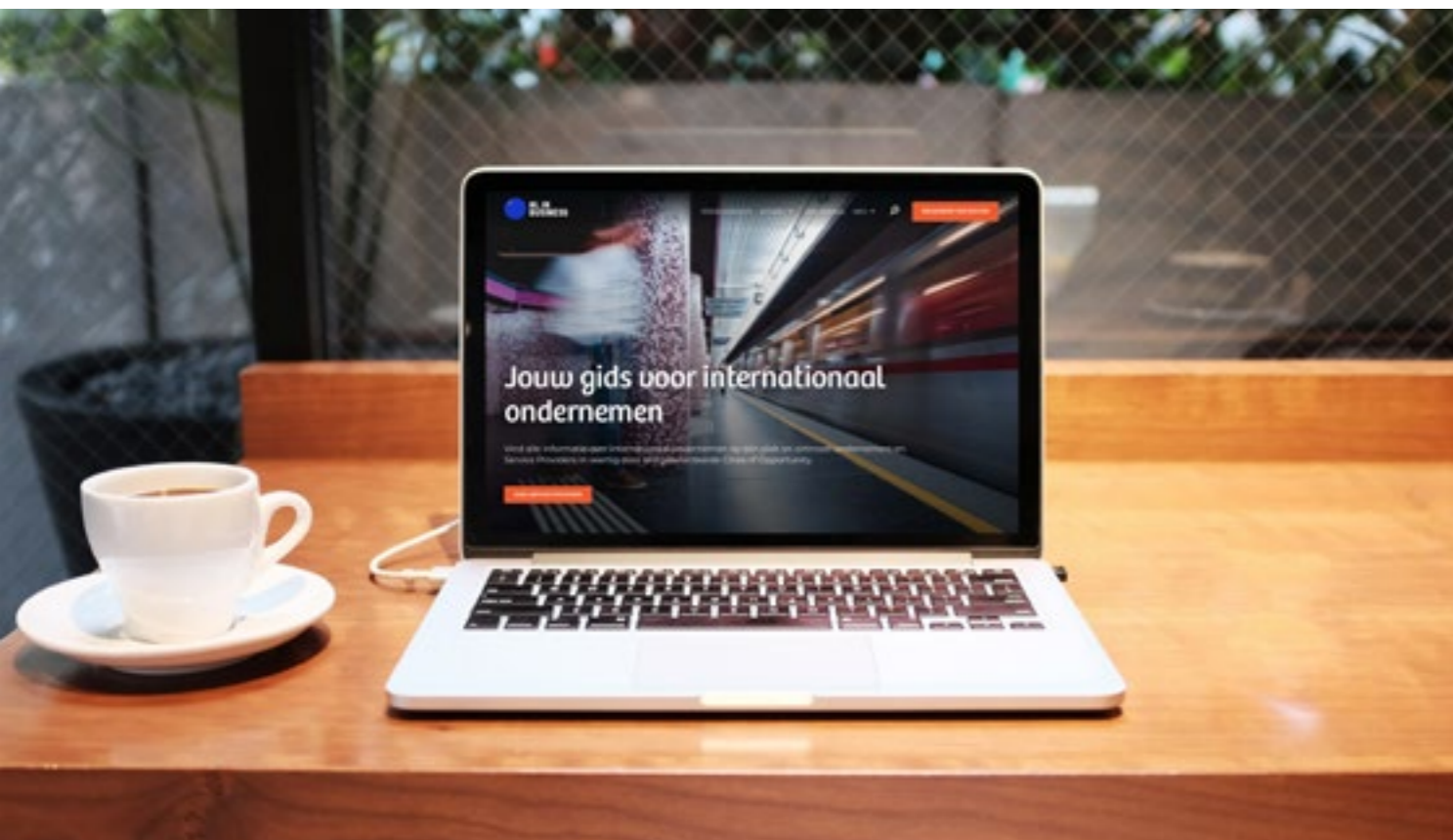
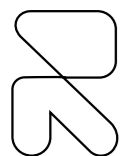
de toekomstige leefbaarheid mee te nemen, zo kan bijvoorbeeld met een trillingsarm ontwerp van de fundering veel overlast voorkomen worden.”

## Persoonlijke drive

“Mijn persoonlijke drive is een modal shift naar spoorvervoer, als meest duurzame vorm van (inter)nationale mobiliteit. Als akoesticus kan ik daar

goed aan bijdragen door negatieve effecten voor de omgeving zo goed mogelijk te beheersen. Ik heb wel geleerd dat techniek en wetgeving niet voldoende zijn; het gesprek met omwonenden zelf is zeker zo'n belangrijk en uitdagend onderdeel van mijn werk.”





## Méer Nederlandse ondernemers naar méer buitenland

NLinBusiness en Railforum gaan meer samen optrekken in hun netwerken om internationaal ondernemen voor de Nederlandse bedrijven makkelijker te maken. Daarnaast wordt ook online de samenwerking gezocht. NLinBusiness is namelijk hét startpunt voor ondernemers die willen starten met hun internationale ondernemersreis.

Naast inspiratie vind je op hun platform ook nuttige contacten en de juiste dienstverleners in geselecteerde groeimarkten.

In NLinBusiness heeft Railforum een partner gevonden die focust op handelsbevordering via een digitaal platform én fysieke business hubs in het buitenland. NLinBusiness is een

matchmaker verbindt ondernemers en bedrijven in binnen- en buitenland om zo op de meest effectieve en efficiënte manier samen zaken te doen. NLinBusiness focust zich voornamelijk op exportstimulering, meer Nederlandse MKB-ondernemers naar meer buitenland.

Bij Railforum is al jaren een netwerk van leden die internationaal zaken doen. De Dutch Rail Sector heeft hiervoor ook een eigen website ontwikkeld: [www.dutchrailsector.com](http://www.dutchrailsector.com). Deze maakt komend jaar onderdeel uit van [www.nlinbusiness.com](http://www.nlinbusiness.com).

NLinBusiness is een initiatief van werkgeversorganisaties VNO-NCW en MKB-Nederland in nauwe samenwerking met de ministeries van Buitenlandse Zaken en Economische Zaken en Klimaat. Men ondersteunt ondernemers (met name MKB) die

internationaal willen groeien.

In zorgvuldig geselecteerde Cities of Opportunity bouwen zij aan een netwerk van NL Business Hubs; sterke verbindingen van Nederlandse ondernemers en lokale zakelijke dienstverleners in mondiale economische groeimarkten. Ook online helpt NLinBusiness de ondernemer. Middels inspirerende verhalen, tips en tricks over zakendoen in de verschillende landen en marktrapporten helpen ze de ondernemer ook online bij hun reis naar het buitenland.

### Meer weten over NLinBusiness?

Neem contact op via:  
[office@nlinbusiness.com](mailto:office@nlinbusiness.com)  
of met Dirk de Bie,  
manager external relations



[dirk@nlinbusiness.com](mailto:dirk@nlinbusiness.com)



06 11 35 16 94





# Van taaie stof naar een duurzame samenleving

Binnen het thema Strak, Schoon en Stil heeft Railforum de coronatijd vooral gebruikt om de leden te ondersteunen bij het opdoen van de nodige, soms taaie, maar belangrijke kennis. En daar bleek behoefte aan, gezien het aantal deelnemers dat zich inschreef voor deze webinars en verdiepingssessies.

Fotograaf: Vera Jansen

## Omgevingswet

Inwerkingtreding van de Omgevingswet is uitgesteld tot 1 januari 2022, maar hij komt er hoe dan ook aan. Tijd om ons (verder) op deze wet voor te bereiden. Jan Reinier van Angeren van advocatenkantoor Stibbe, zette de highlights uit de omgevingswet voor ons op een rijtje in een webinar. Het webinar is terug te zien op onze website: [railforum.nl/programma/webinar-omgevingswet](https://railforum.nl/programma/webinar-omgevingswet)

Heb je behoefte aan meer verdieping op een bepaald onderwerp of heb je zelf een idee hoe we leden verder voor kunnen bereiden op deze wet? Stuur een mail naar [jansen@railforum.nl](mailto:jansen@railforum.nl)

## Energiebesparingsverplichtingen

In samenwerking met Platform Duurzaam OV en Spoor (PDOVS) organiseerde Railforum een serie online meetings over energiebesparingsverplichtingen die onze

leden hebben, en dan met name over het rapporteren hierover. Af en toe taai werk, maar wel belangrijk om goed inzicht te krijgen in het energiegebruik en de besparingsmaatregelen.

Als kick-off zette adviesbureau Odura de verschillende verplichtingen op een rijtje in een webinar. Vervolgens hebben we in diverse kleine teamsessies gesproken over

de praktische invulling hiervan. Het webinar is terug te zien via [railforum.nl/bijeenkomsten-archief](https://railforum.nl/bijeenkomsten-archief)

Heb jij nog vragen over de EED-auditplicht, de informatieplicht of de energielabelplicht? Goed nieuws, PDOVS ondersteunt graag door Odura de rest van het jaar in te huren als vraagbaak. Stuur een mail naar [jansen@railforum.nl](mailto:jansen@railforum.nl) voor de contactgegevens.

## Vooruitblik

Hoe kan de ov-sector bijdragen aan de verduurzaming van de Nederlandse energiesector? Op 9 oktober 2020 organiseert Railforum samen met Next Generation Infrastructures en PDOVS een event over de rol van ov in de verduurzaming van de Nederlandse energiesector. Welke rollen moeten overheden, netwerkbeheerders, energiebedrijven en vervoerders hierin nemen? Wat zijn

de te nemen stappen in de komende 5 jaar?

Sprekers zijn onder andere: Pier Eringa (Transdev en voorzitter NGInfra), Koen Eising (Alliander), Maurice Unck (RET) en Onoph Caron (Stichting e-laad).



## Railsector Powerrrrrrrrrrrr Update thema Samenspel

De afgelopen maanden werd van veel leden het uiterste gevraagd als het gaat om samenspel. Samen een ongekende crisis te lijf gaan met middelen die we tot nu toe mondjesmaat gebruikten. Dat mag met recht een uitdaging genoemd worden. We hebben nog een hele weg te gaan in het terugwinnen van de reiziger. Tot dat gelukt is, bevinden veel van onze leden zich in een lastig parket. Maar we kunnen

ook met trots terugkijken op heel veel hardwerkende collega's, die ondanks alles Nederland en de sector draaiende hielden en houden. Dat geldt ook voor collega's die aan deze nare tijd een positieve draai wisten te geven, zoals te lezen is in het interview met Alf Smolders en Erwin Hofs op pagina 18.

In online Meetups van een uur vertelden meer Railforumleden en

Jonge Veranderaars over hun werk in coronatijd. Dit concept is zo goed bevallen dat we een nieuwe reeks starten.

Wil jij eens in het kort vertellen waar jij nu eigenlijk mee bezig bent (al dan niet corona-gerelateerd) en hier vervolgens met maximaal 15 man over in gesprek gaan? Neem contact op met Vera Jansen, jansen@railforum.nl

## Vooruitblik

### Actuele kansen en risico's kijkend naar Europa

Gedurende de coronacrisis is weer gebleken dat onze sector echt van vitaal belang is. Toch loopt de railsector het risico dat kansen die we nu verwachten aan onze neus voorbijgaan als we ze zelf niet proactief onder de aandacht brengen in Europa. De ledenvergadering in december zetten we daarom in het teken van een goed verhaal vanuit de railsector voor Europa.

van Europees onderzoek en wat speelt er bij Shift2Rail?

### Kenniskring Systemintegratie

De kernploeg systeemintegratie is druk in de weer met voorbereidingen voor een event over systeemintegratie in andere sectoren. Vanwege de huidige situatie is het nog niet bekend in welke vorm dit event plaatsvindt, maar reserveer 18 november 2020 vast in je agenda.

### Standaardisatie

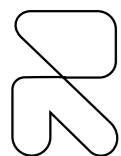
Op 5 oktober organiseert Railforum ook een webinar 'Wat is het belang

Railforum is benieuwd naar de manier waarop leden aankijken

tegen (technische) standaardisatie en normalisatie in de internationale railsector. Wie van de leden is hierbij betrokken en wat kan Railforum betekenen? Eind september sturen we een vragenlijst over dit onderwerp naar onze hoofdleden.

Ben jij geen hoofdlid, maar wel betrokken bij standaardisatie of wil je er meer over weten? Neem contact op met Vera Jansen, jansen@railforum.nl





# Never waste a good crisis: Waar we niet reizen, kunnen we werken.

“Never waste a good crisis. Kunnen de geplande werkzaamheden in de Schipholtunnel binnen twee weken gerealiseerd worden?”, vroeg Jan Mulder (directeur projecten Spoorinfra bij ProRail) aan Alf Smolders (gebiedsmanager bij ProRail) op donderdag 12 maart om 22.00 uur. Eerder die avond kondigde minister-president Mark Rutte aan dat Nederlanders zoveel mogelijk thuis moesten blijven.

In januari dit jaar was een spoorstaafbreek de aanleiding om flinke werkzaamheden te plannen in de Schipholtunnel. Rond Pinksteren en ergens in het najaar moesten zes kilometer spoorstaaf, 130 betonblokjes, meer dan 10.000 onderlegplankjes en meer dan 20.000 bevestigingsmiddelen worden vervangen. Voor de reiziger zou dit twee weekenden lang hinder betekenen.

Bij aanvang van de COVID-crisis in Nederland zag ProRail haar kans schoon. “Iedereen zit straks thuis, vliegtuigen blijven aan de grond, als

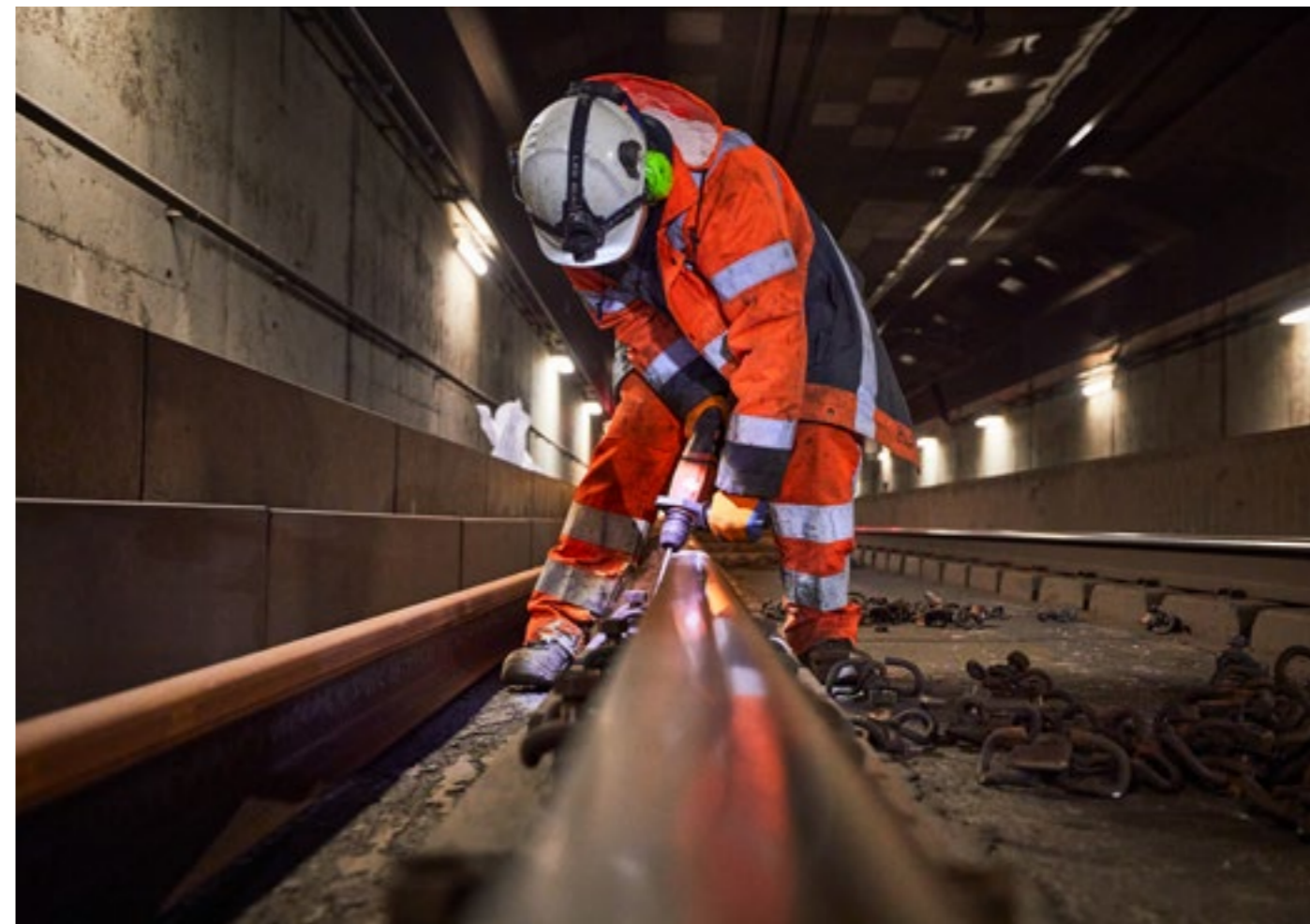
we de werkzaamheden nu kunnen doen heeft niemand er last van”, aldus Jan tegen Alf.

Dan heeft niemand er last van? Nou, Erwin Hofs (PMC-manager bij Strukton) kreeg wel even buikpijn toen Alf belde met de vraag of zij de werkzaamheden vervroegd uit wilden voeren. We weten inmiddels dat het gelukt is. Maar hoe? En wat kunnen we hiervan leren voor de toekomst? We vroegen het Alf en Erwin.

### Alf wat dacht je toen Jan belde?

Alf: “Dat kan niet, de materialen zijn

nooit op tijd beschikbaar. En zo zijn er nog tal van zaken waarvoor meer tijd nodig is. Daarnaast drong het ook gewoon nog niet door dat Nederland echt zo goed als plat kwam te liggen. Dat merkte ik ook bij stakeholders die ik benaderde, zoals NS en Strukton. Zowel ikzelf als zij waren minder enthousiast over het idee dan Jan. Tot drie dagen later bleek dat de horeca, de scholen echt dicht gingen. Toen het zo extreem werd, zag iedereen dat dit een uitgelezen kans was die we niet mochten laten liggen. Een halve week na het telefoontje van Jan lag er een plan. Daar hebben niet



Fotograaf: Vincent Basler

“Het principe van samen een contract opstellen en als bouwteam met elkaar optrekken, heb ik als heel prettig ervaren.” - Erwin Hofs

alleen ProRail en Strukton heel hard voor gewerkt, maar ook de planners van NS die zich al drie keer in de rondte werkten, de leveranciers van materialen, enzovoorts.”

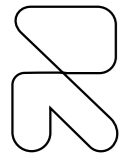
### Erwin wat dacht je toen Alf belde?

Erwin: “Ons grootste dilemma was de gezondheid en veiligheid van onze mensen. Kunnen we hen gezond en

veilig laten werken? Zo niet, dan doen we het niet, was het standpunt. Die veilige werkomgeving hebben we kunnen creëren met extra beschermingsmiddelen en meer tijd. Normaal gesproken werken we met veel mensen tegelijk, omdat de werkzaamheden in korte tijd moeten gebeuren. In een normale situatie hadden we deze werkzaamheden

in twee weekenden uitgevoerd. Nu konden we zeven dagen, 24 uur per dag doorwerken. Daardoor konden we de werkzaamheden in kleinere groepen uitvoeren. Daarnaast moesten we op 1,5 meter van elkaar werken, waardoor de productiesnelheden ook lager lagen.”





“In dit project hebben we de ‘buitenmentaliteit’ ook binnen gehanteerd. Ik gun de sector dat we dat vaker kunnen en willen doen.” - Alf Smolders

Fotograaf: Vincent Basler

**Wat was het geheim achter de snelheid waarmee jullie zaken voor elkaar kregen?**

Alf: “Deels de uitzonderlijke situatie. Op en rond Schiphol is het heel lastig om sporen buiten dienst te krijgen. Het is een heel druk bereden spoor en een buitendienststelling daar heeft veel invloed op de rest van het land. De kans die deze unieke situatie met zich meebracht zag iedereen in. Dan is het voor partijen makkelijker om mee te werken.

Tegelijkertijd heb je door diezelfde situatie extra obstakels die je wel samen moet zien te overwinnen. Het was dus ook echt mensenwerk.”

Alf: “ProRail en Strukton hebben samen het contract opgesteld. Dat is een ander uitgangspunt dan dat ProRail het contract dicteert. Je legt vast wat nodig is, maar er zijn ook zaken waarin je elkaar vertrouwt op basis van eerdere ervaringen. Dat werkt sneller en zorgt bewust of onbewust

ook voor een fijne samenwerking.”

Erwin: “We vormden samen het bouwteam. Als Strukton zijn we gewend ook het omgevingsmanagement te doen. Nu deed Alf dat, zodat wij ons puur op het plannen, organiseren en uitvoeren van de werkzaamheden konden richten. Met de juiste contacten krijg je in korte tijd een hoop voor elkaar. Daarnaast moesten we in dit geval allemaal pragmatisch en flexibel zijn.”

Alf: “Normaal duurt het verkrijgen van een omgevingsvergunning bij de gemeente acht tot tien weken. In Hoofddorp hadden we er al een. Idealiter wil je je basis zo dicht mogelijk bij de locatie van de werkzaamheden hebben, maar een bouwkeet bij het opstelresein op Hoofddorp was werkbaar voor Strukton, dus hoefden we van gemeente Haarlemmermeer geen nieuwe omgevingsvergunning aan te vragen.

**Welke uitdagingen zijn jullie verder tegengekomen?**

Alf: “Materialen bleken, zoals verwacht, schaars. Dat kun je leveranciers niet kwalijk nemen, want de logistieke keten is ‘just in time’ ingericht. Het vervangingsplan werd aangepast op basis van de beschikbare materialen.”

Erwin: “We hebben deels gewerkt met reservepartijen en sommige, nog bruikbare materialen, opnieuw verwerkt. Dat was meer werk voor Strukton.”

Alf: “We wisten van te voren dat de beschikbaarheid van materiaal een risico was. Maar door de werkzaamheden nu uit te voeren is toekomstige

geplande hinder voor reizigers beperkt en mogelijk ongeplande hinder voorkomen. Dat was het belangrijkste doel.”

*De heren kijken elkaar virtueel aan en zijn het erover eens dat er verder weinig problemen waren. Zelfs het binnen een dag leren ‘Teamsen’ (videobellen via Microsoft Teams) ging vrij soepel. Ineens blijken uitrolstrategieën niet altijd nodig, zo luidt de conclusie.*

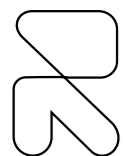
**Hoe kijken jullie terug op dit project en wat nemen jullie mee voor de toekomst?**

Erwin: “Het was een hele rollercoaster. De druk waaronder we nu gewerkt hebben is niet vol te houden, maar het geeft ook een kick als

zoiets onder deze omstandigheden lukt. De manier van werken is niet op alle projecten toe te passen denk ik, maar het principe van samen een contract opstellen en als bouwteam met elkaar optrekken heb ik wel als heel prettig ervaren. Daarnaast is het fijn dat er nu nog meer aandacht is voor arbeidshygiëne. Ik hoop dat we dat met z’n allen vasthouden.”

Alf: “Buiten helpt iedereen elkaar, ongeacht van welke partij hij/zij is. Je hebt samen een klus te klaren. Het algemene belang staat voorop. ‘Binnen’ en op papier voeren we soms bijna oorlog. In dit project hebben we de ‘buitenmentaliteit’ ook binnen gehanteerd. Ik gun de sector dat we dat vaker kunnen en willen doen.”





# Welkom. Van Meeuwen Lubrication

In acht decennia is het familiebedrijf Van Meeuwen uitgegroeid tot een internationale dienstverlener die in allerlei industrieën waarde toevoegt. Van voedingsmiddelen tot energie, van offshore tot spoorwegen. Met oog voor het kleinste detail om het grootste verschil te maken.

Optimale veiligheid, beschikbaarheid en continuïteit van treinen, trams, metro's en spoor. Daar gaat het Van Meeuwen Lubrication om met speciaal ontwikkelde smeermiddelen, smeersystemen en applicatiekennis. High-performance smeermiddelen voor het verlagen van geluidsoverlast, het besparen van het milieu en het zoveel mogelijk voorkomen van slijtage, storingen en schades.

Met speciaalleverancier Lubcon uit Duitsland heeft Van Meeuwen aansprekende referenties, zoals Deutsche Bahn, NMBS, Infrabel, De Lijn en STIB-MIVB. En in Nederland de RET, GVB, BRU-Stadler en HTM. We spreken dan met name over wielflenssmering, kopsmering en wisselsmering

Van Meeuwen Lubrication wil via Railforum graag met de railsector in Nederland en België kennis en innovatieve oplossingen delen om de veiligheid, beschikbaarheid en duurzaamheid te optimaliseren.



**Dave Glandorf**  
Business Unit Manager



## NIEUWE LEDEN

In elk nummer stellen nieuwe leden zich aan je voor. Deze keer zijn dat Van Meeuwen Lubrication en Armada Mobility. Welkom!



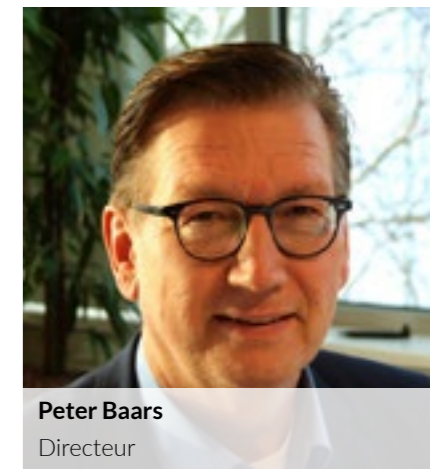
# Welkom. Armada Mobility

Armada Mobility is in zijn huidige vorm ontstaan in 2016, het jaar dat de bedrijven Armada Mobility en Armada Rail werden gefuseerd. Armada Mobility levert sinds de jaren '90 voor ProRail een grote hoeveelheid producten op perrons en rondom stations. Door de fusie met Armada Rail (voorheen P&K Rail) werden ook producten voor de bovenleiding binnen de railinfra toegevoegd.

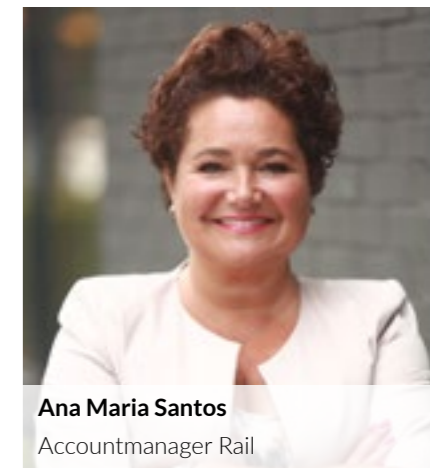
Het huidige Armada Mobility heeft daarmee een breed productportfolio gekregen. De voornaamste productgroepen zijn wachruimtes, bewegwijzering, bovenleiding producten railinfra, decoratieve beplating, fietsparkeer-oplossingen, informatiesystemen en buitenmeubilair. Naast ProRail werkt Armada Mobility voor gemeenten, ov-bedrijven, aannemers, scholen en ziekenhuizen. Het productportfolio heeft focus op het faciliteren in producten voor mensen die van A naar B gaan. Tevens biedt Armada Mobility met een engineering afdeling maatwerkoplossingen.

Vanwege onze focus rondom openbaar vervoer, zien wij in Railforum een platform waarbij wij onze ervaringen en kennis kunnen delen, verbreden en kunnen uitdragen naar onze klanten in de railsector en ook daarbuiten. Vooral het laatste zien wij als een kans om de snel veranderende wereld vooruit te helpen.

Bij PION Kunststoffen is Ana Maria Santos het nieuwe hoofdlid. Zij is bereikbaar via [a.m.santos@pionkunststoffen.nl](mailto:a.m.santos@pionkunststoffen.nl). Met trots meldt zij dat hun duurzame kabelgoot voor 3 en 10 kV kabels is gecertificeerd. Daarmee is de S5000 de enige in Nederland die voldoet aan de eisen van ProRail.



**Peter Baars**  
Directeur



**Ana Maria Santos**  
Accountmanager Rail

- 23 Sep **WE NEED TRUST | WORKSHOP 'CONTRACTMANAGEMENT**
- 01 Okt **GOLFMIDDAG EN -CLINIC**
- 05 Okt **WEBINAR | EUROPEES ONDERZOEK EN S2R2 KANSEN NL**
- 09 Okt **ONLINE CONGRES | ENERGIE EN OV-SECTOR**

Zie [railforum.nl](http://railforum.nl) voor het actuele programma.

## LEDEN

9292  
 ADSE Consultancy & Engineering  
 Alom  
 ALSTOM  
 APPM Management Consultants  
 ARCADIS  
 Armada Mobility  
 Arriva PersonenVervoer Nederland  
 ASSET Rail  
 AT Osborne  
 BAM Infra Rail  
 Berenschot  
 Bombardier Transportation  
 Brouwer Technology  
 Compris Assetmanagement  
 Conclusion  
 Connexion  
 DEKRA Rail  
 Deltares  
 De Meteor  
 DGMR  
 Draka Kabel  
 DSP Nederland  
 Dual Inventive  
 Dura Vermeer  
 edilon)(sedra  
 ETS Spoor  
 Eurailscout Inspection & Analysis  
 Fleetshield  
 Fugro Raildata  
 Gemeente Amsterdam, Metro en Tram  
 Gemeente Den Haag  
 Gemeente Eindhoven  
 Gemeente Rotterdam, Ingenieursbureau  
 Gemeente Utrecht  
 GMT Benelux  
 Goudappel Coffeng  
 Graniet Import Benelux  
 GVB  
 Havenbedrijf Rotterdam  
 Heatpoint  
 HTM Personenvervoer  
 IBM Nederland  
 Infrasppeed Maintenance  
 Inspectie Leefomgeving en Transport  
 InTraffic  
 Keolis Nederland  
 Metropoolregio Rotterdam Den Haag  
 Ministerie van I&W  
 Mott MacDonald NL  
 Movares  
 NS Groep  
 OXplus  
 Pilz Nederland  
 PION Kunststoffen  
 Pon Logistics  
 Prins Metallurgische Producten  
 ProRail  
 Provincie Gelderland  
 Provincie Noord-Brabant  
 Provincie Utrecht  
 Provincie Zuid-Holland  
 Qbuzz  
 Railcenter  
 RET  
 Ricardo Rail  
 Rijkswaterstaat  
 Ritter Starkstromtechniek  
 Royal HaskoningDHV  
 Schiphol Amsterdam Airport  
 Shunter  
 Siemens Nederland  
 Sogeti Nederland  
 Spanbeton  
 Stadler Service Nederland  
 Stevin Technology Consultants  
 Stibbe  
 Stork Technical Services Nederland  
 Strict  
 Strukton Rail  
 Supply Value  
 Sweco Nederland  
 Swietelsky Rail Benelux  
 Thales Nederland  
 TNO  
 Van Meeuwen Lubrication  
 VD Leegte Metaal  
 Vervoerregio Amsterdam  
 voestalpine Railpro  
 Voith Turbo  
 VolkerRail Nederland  
 Vossloh Cogifer Kloos  
 VRS Railway Industry  
 Wabtec/ Mors Smitt

## PARTNERS IN KENNIS

Acquire Publishing  
 Autoriteit Consument & Markt  
 Bouwend Nederland  
 Breda University of Applied Sciences  
 Connekt  
 CROW  
 De Bouwcampus  
 Dutch Rail Sector  
 evofenedex  
 Fietsersbond  
 Het Spoorwegmuseum  
 Historisch Railvervoer Nederland  
 IRSE Dutch Section  
 KIVI  
 Koninklijk Nederlands Vervoer  
 Koninklijke NLIingenieurs  
 Maatschappij voor beter OV  
 Natuur & Milieu  
 NGinfra  
 NLIinBusiness  
 NVBS  
 NVDO  
 OV Ombudsman  
 ProMedia Group  
 Rail Cargo information Netherlands  
 RailGood  
 Rover  
 Samenwerkingsverband DOVA  
 Seats2Meet.com  
 SKAO  
 Smart Public Transport Lab  
 STC-Group  
 Stichting De Reisbeweging  
 Stichting Holland Spoor  
 Stichting railAlert  
 SVOV  
 TRAIL Research School  
 Train2EU  
 Treinreiswinkel  
 Treinreiziger.nl  
 TU Delft  
 Universiteit Twente  
 VHS

